



# BIENVENUE AUX JARDINS DE WALLONIE

COMMUNE DE PONT-À-CELLES



Les Jardins de Wallonie S.R.L.  
agrée par la S.W.L. pour les communes de  
Les Bons Villiers  
Pont-à-Celles



# BIENVENUE AUX LOCATAIRES DES JARDINS DE WALLONIE

Welcome home !  
Bienvenue chez vous !

Arriver dans un nouveau logement c'est démarrer une nouvelle aventure !  
Pour certains, cela signifie emménager dans un nouveau quartier, dans une nouvelle commune, dans une nouvelle province ou région. Cela peut représenter beaucoup de nouveautés en même temps.

Qu'il s'agisse de trouver une école pour ses enfants, un club sportif ou culturel pour les membres du ménage, ou encore une aide administrative ou sociale, cela peut être déstabilisant en plus du déménagement en tant que tel.

La farde qui vous est remise, en plus de vous permettre d'y ranger votre contrat de bail, votre état des lieux d'entrée, votre guide du locataire ou toute autre brochure et document en lien avec le logement public, vous offre un recueil de renseignements aussi utiles qu'indispensables.

Vous y trouverez les infos relatives à l'administration communale de votre nouveau lieu de résidence, aux services de secours, au Centre Public d'Action Sociale, au Plan de Cohésion Sociale, aux écoles du réseau officiel ou libre, des clubs de sports et d'activités culturelles, aux lignes de bus et de train à proximité de chez vous, aux horaires de ramassage de vos déchets, etc etc etc.

N'hésitez pas à vous accaparer cette farde et son contenu, ne l'égarez pas, rangez-là bien précieusement, si vous n'en avez pas besoin aujourd'hui, elle vous sera probablement utile, demain ou après-demain.

Nous vous souhaitons à nouveau la bienvenue au sein de la SLSP Les Jardins de Wallonie.

Olivier Devaux  
Directeur Gérant





Contrat de bail

Etat des lieux

Guide des locataires



# Dans mon logement public...



## Je dois :

- Entretien le logement et ses extérieurs
- Nettoyer régulièrement les gouttières et/ou les corniches
- Contrôler régulièrement la pression de la chaudière
- Chauffer le logement régulièrement et uniformément
- Remplacer les piles du thermostat quand cela est nécessaire
- Aérer quotidiennement toutes les pièces du logement
- Actionner régulièrement les différentes vannes d'arrêt (évier cuisine – w .c. – lavabo salle de bains)
- Nettoyer les mousseurs évier cuisine, lavabo salle de bains, baignoire et remplacer si nécessaire
- Entretien les jardins, la terrasse et les haies
- Protéger le compteur d'eau contre le gel en hiver
- Faire vider la fosse septique régulièrement et au minimum tous les 5 ans ou avant de quitter le logement
- Signaler les problèmes techniques le plus rapidement possible (071/84.56.46)
- Remplacer les piles des détecteurs de fumée quand cela est nécessaire
- Gérer vos déchets



## Je peux :

- Repeindre les murs et plafonds du logement mais remettre en état similaire à l'entrée lorsque vous quittez le logement
- Tapisser les murs (pas de fibre de verre) et détapisser lorsque vous quittez le logement
- Réaliser un potager mais le jardin devra être remis en état à la sortie du logement
- Poser des films plastiques de discrétion sur les vitrages (à enlever à la sortie du logement)
- Installer une hotte à filtre à charbon
- Détenir des animaux de basse-cour ou N.A.C moyennant autorisation de la société

## Je ne peux pas :

- Détenir des bonbonnes de gaz
- Utiliser un appareil de chauffage au pétrole
- Réaliser des travaux intérieurs ou extérieurs sans avoir fait une demande écrite à la société et après avoir reçu un accord de celle-ci
- Installer un abri de jardin sans accord écrit de la société
- Supprimer des haies ou des arbres existants dans le jardin du logement
- Fixer une tente solaire sur la façade
- Installer une parabole, antenne T.V ou radio contre les murs, dans les jardins et dépendances du logement
- Aménager des locaux de vie dans le grenier
- Clôturer les devantures des maisons
- Boucher les aérateurs des châssis
- Installer des volets extérieurs aux différentes fenêtres
- Installer des dalles de polystyrène au plafond des différents locaux du logement

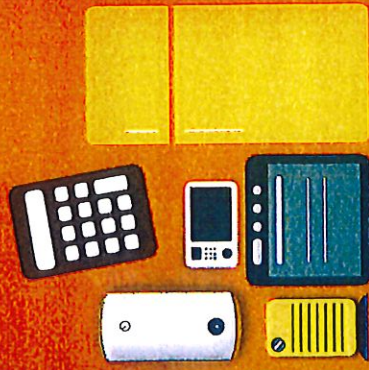


# energuide.be

Les bonnes pratiques à adopter chez vous

1

**ELECTROMÉNAGERS**  
Combien  
consomment-ils  
par an ?



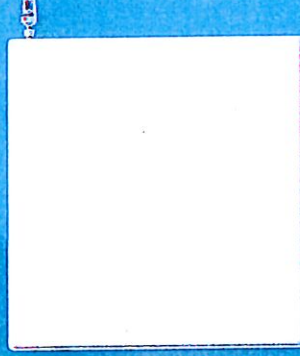
2

**CHAUFFAGE**  
Comment régler  
mes vannes  
thermostatiques ?



3

**CHAUFFAGE**  
Purger  
mon radiateur  
en 3 étapes



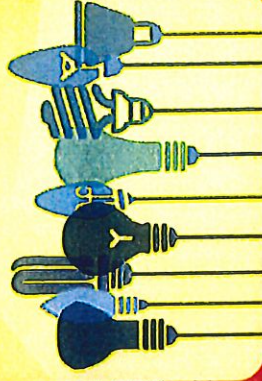
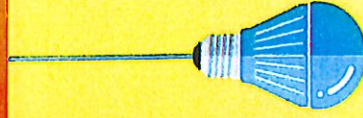
4

**ÉLECTRICITÉ**  
Le watt (W) et le  
kilowattheure (kWh),  
c'est quoi ?



5

**ÉCLAIRAGE**  
Petit guide  
de l'éclairage :  
quelle  
ampoule  
choisir ?



by Sibelga

Découvrez tous nos conseils sur : [energuide.be](http://energuide.be)

# 1 Électroménagers : combien consomment-ils par an ?

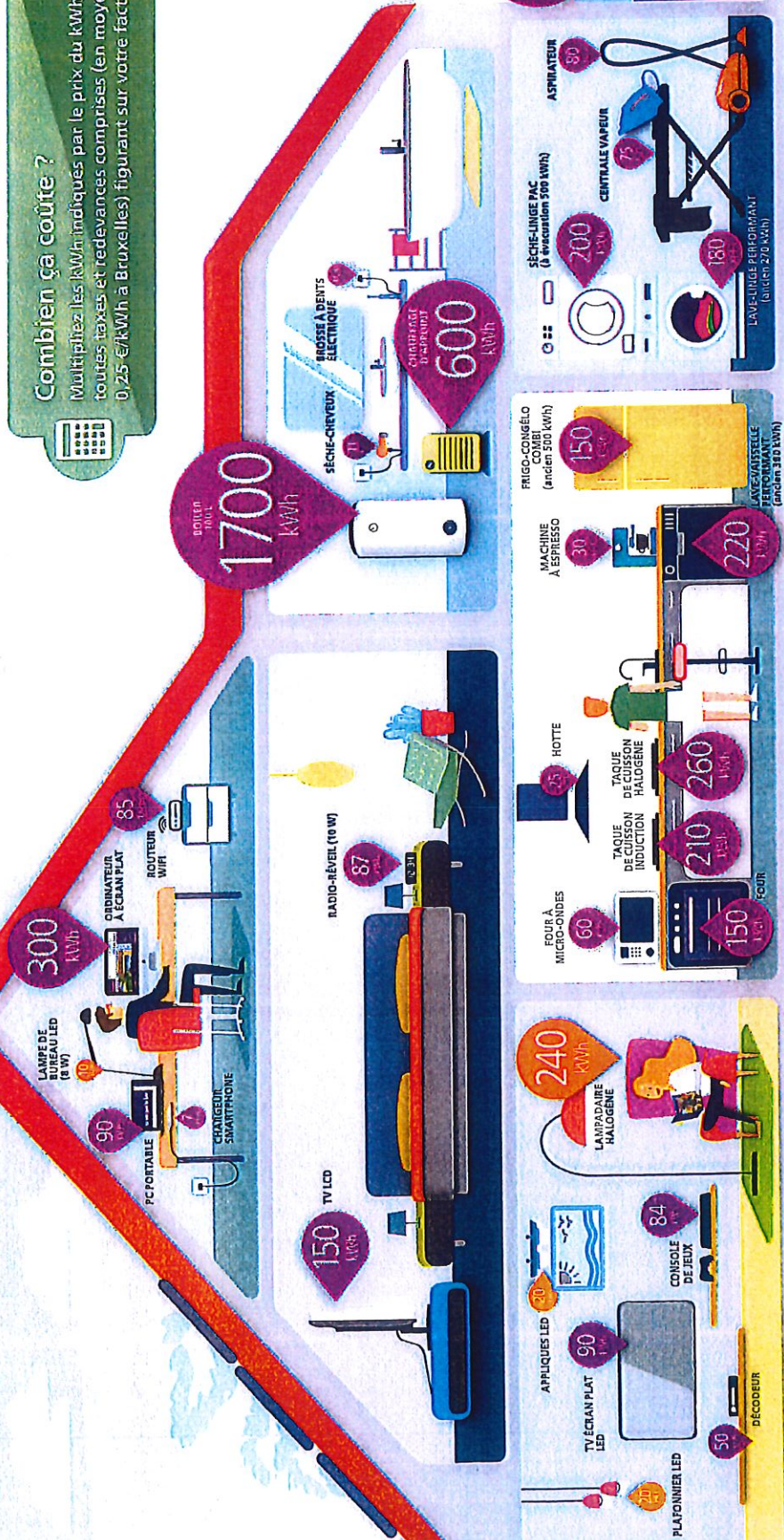
Pour faire des économies d'énergie, il faut identifier les appareils qui consomment le plus. Ensuite agir : les débrancher, les utiliser moins ou même les remplacer.

## Combien ça coûte ?

Multipliez les kWh indiqués par le prix du kWh, toutes taxes et redevances comprises (en moyenne 0,25 €/kWh à Bruxelles) figurant sur votre facture.



**Le saviez-vous ?**  
Un ménage belge consomme en moyenne 3 500 kWh/an



## La veille, ça coûte cher... pour rien

Découvrez le top 5 des appareils les plus énergivores, même lorsque vous ne les utilisez pas, en visitant la page [www.energuide.be/fr/questions-reponses/comment-detecter-et-eliminer-la-consommation-de-veille](http://www.energuide.be/fr/questions-reponses/comment-detecter-et-eliminer-la-consommation-de-veille)



## Contrôler la consommation d'un appareil ?

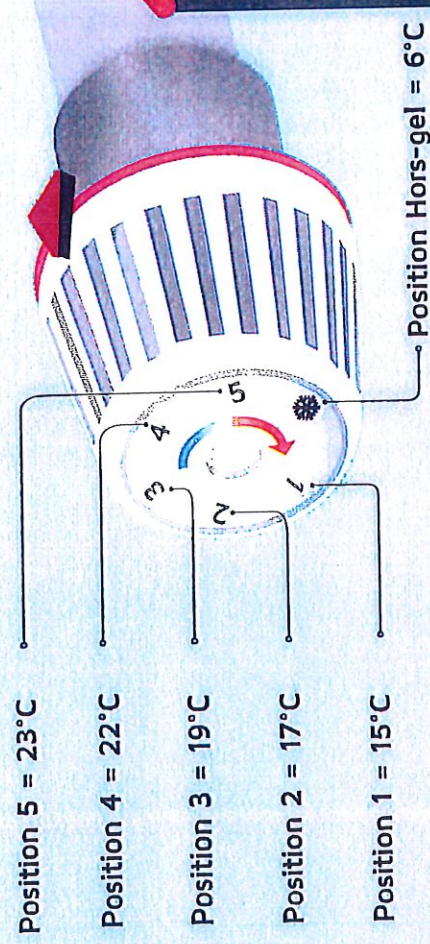
Il vous suffit d'insérer un wattmètre mobile entre la prise murale et la prise de l'appareil. Ce petit appareil est en vente dans les magasins de bricolage.



Les chiffres de consommation correspondent à des usages moyens en conditions normales (source : Homegrade)

# 2 Comment régler mes vannes thermostatiques ?

- > Chaque graduation correspond à un niveau de température visé : de 1 (le moins chaud) à 5 (le plus chaud).
- > Quand la température ambiante baisse, le mécanisme de la vanne s'ouvre pour laisser entrer l'eau chaude dans le radiateur.
- > La position hors-gel \* protège l'installation en cas de gelées.



Ouvrez les vannes thermostatiques à fond (5) dans la pièce où se trouve le thermostat d'ambiance ou thermostat sans fil (généralement le séjour).

Si vous trouvez qu'il ne fait pas assez chaud le matin, ne déréglez pas les vannes, mais faites démarrer le chauffage plus tôt.

Une fois par an, au moins, modifiez la position de chaque vanne afin d'éviter le grippage du mécanisme.

**Positions conseillées** pour une température d'ambiance confortable et économique

CHAMBRE D'ENFANT: 3-4

CHAMBRE selon votre confort: 1-2-3

HALL DE NUIT: 1

SALLE DE BAIN: 4-5

COULOIR: 2

SÉJOUR: 5

CUISINE: 3

19°C - 21°C

# 3 Le watt (W) et le kilowattheure (kWh), c'est quoi ?

## Ne confondez plus !

### Watt (W)

C'est une unité de mesure énergétique qui réfère à la puissance de votre appareil. Plus un appareil est puissant, plus son nombre de watts est élevé. Par exemple, votre four à micro-ondes a une puissance maximale de 1 000 W.



### Kilowattheure (kWh)

C'est une unité de mesure énergétique qui réfère à la consommation de votre appareil. Par exemple, 1 kWh correspond à l'énergie consommée par un appareil de 1 000 W pendant 1 heure.

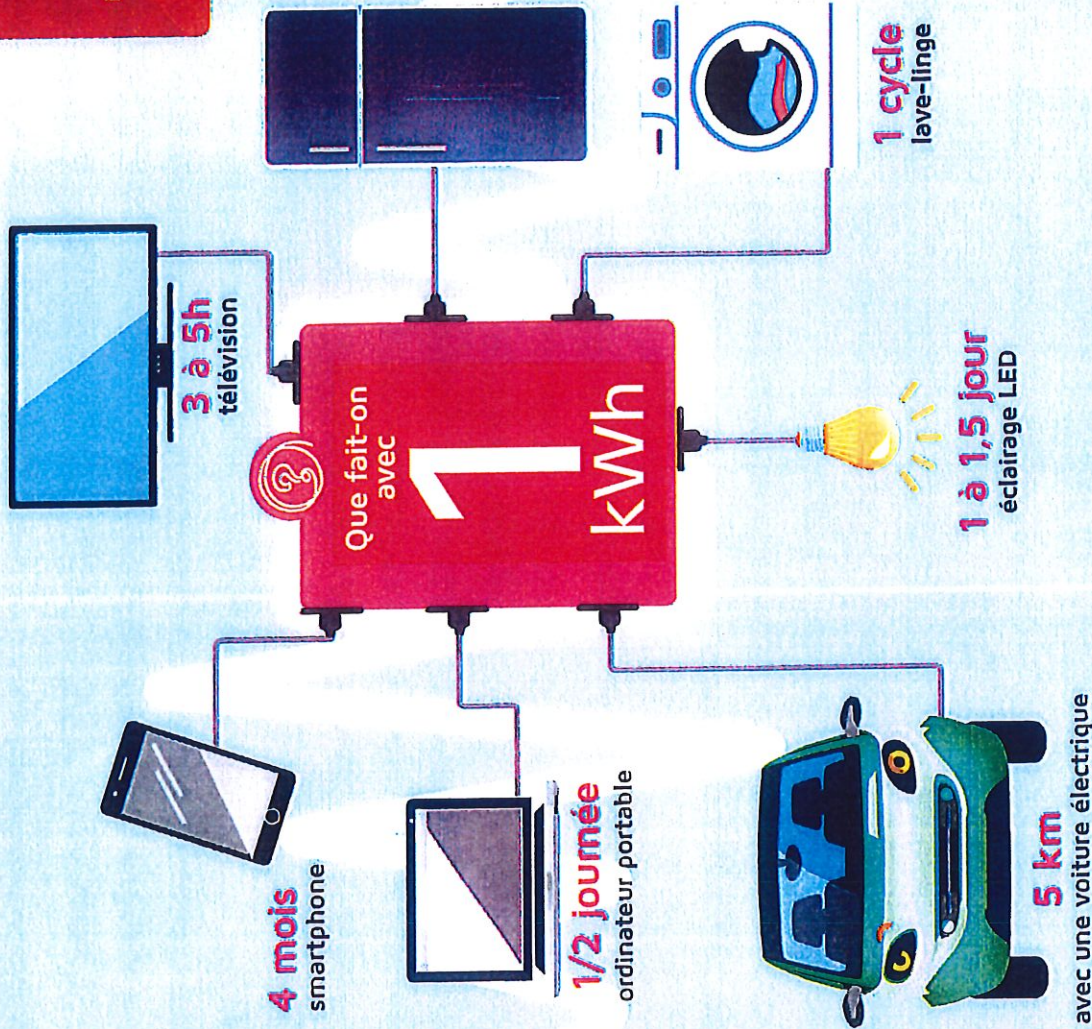


## Parlez en kilowattheure (kWh)...

Quand vous parlez de votre consommation énergétique. C'est d'ailleurs à partir de cette information que votre fournisseur établit votre facture d'électricité.

## Le saviez-vous ?

Le watt et le kilowattheure doivent leur nom à James Watt, ingénieur écossais né en 1736 et inventeur de la machine à vapeur.





# 4 Petit guide de l'éclairage : quelle ampoule choisir ?

Aujourd'hui les ampoules classiques ne sont plus une option. Ce sont les LED qui comptent. Leur flux lumineux continue à augmenter de manière exponentielle année après année. Le comparatif proposé ci-dessous est dès lors en constante évolution.

## Le saviez-vous ?

En changeant une lampe de 60 W par un LED, vous paierez 4,4 € / an au lieu de 24,4 € / an. Ainsi vous pouvez réduire vos coûts énergétiques de 70 à 90%.

**INDICATION :**  
quelle puissance de lampe LED choisir ?



nombre de watts d'une ancienne ampoule

10

=



nombre de watts +/- d'une nouvelle lampe led

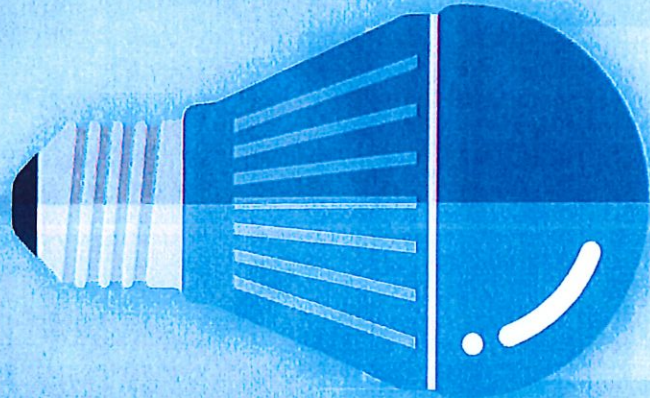
Par ex. : à une ampoule classique de 60 W correspond une ampoule LED de 7 W (700-810 lumens)



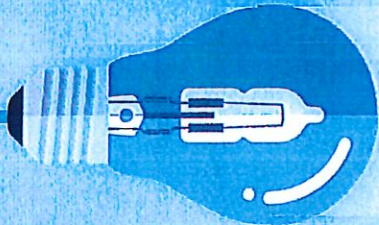
## Éclairage LED : quelle couleur choisir ?

La température de couleur d'une lampe s'exprime en degrés Kelvin (K). Plus elle est élevée, plus la couleur est froide (aspect bleuté).

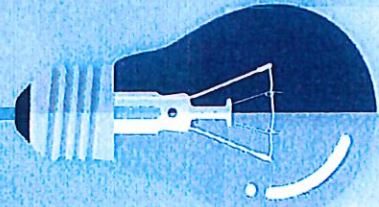
Blanc froid 5 500 à 6 000 K	Eclairage professionnel : garage, atelier, salle de sport
Blanc neutre 4 000 à 4 500 K	Eclairage de bureau : bureaux, showrooms
Blanc chaud 2 500 à 3 000 K	Eclairage domestique : salle-à-manger, cuisine
Blanc qui tire vers le jaune +/- 2 200 K	Eclairage tamisé : lampes d'ambiance chambre, salon



LED



AMPOULE HALOGÈNE



AMPOULE CLASSIQUE

25 W	>	2 W	=	220-250 lumens
40 W	>	5 W	=	410-470 lumens
60 W	>	7 W	=	700-810 lumens
75 W	>	9 W	=	920-1060 lumens

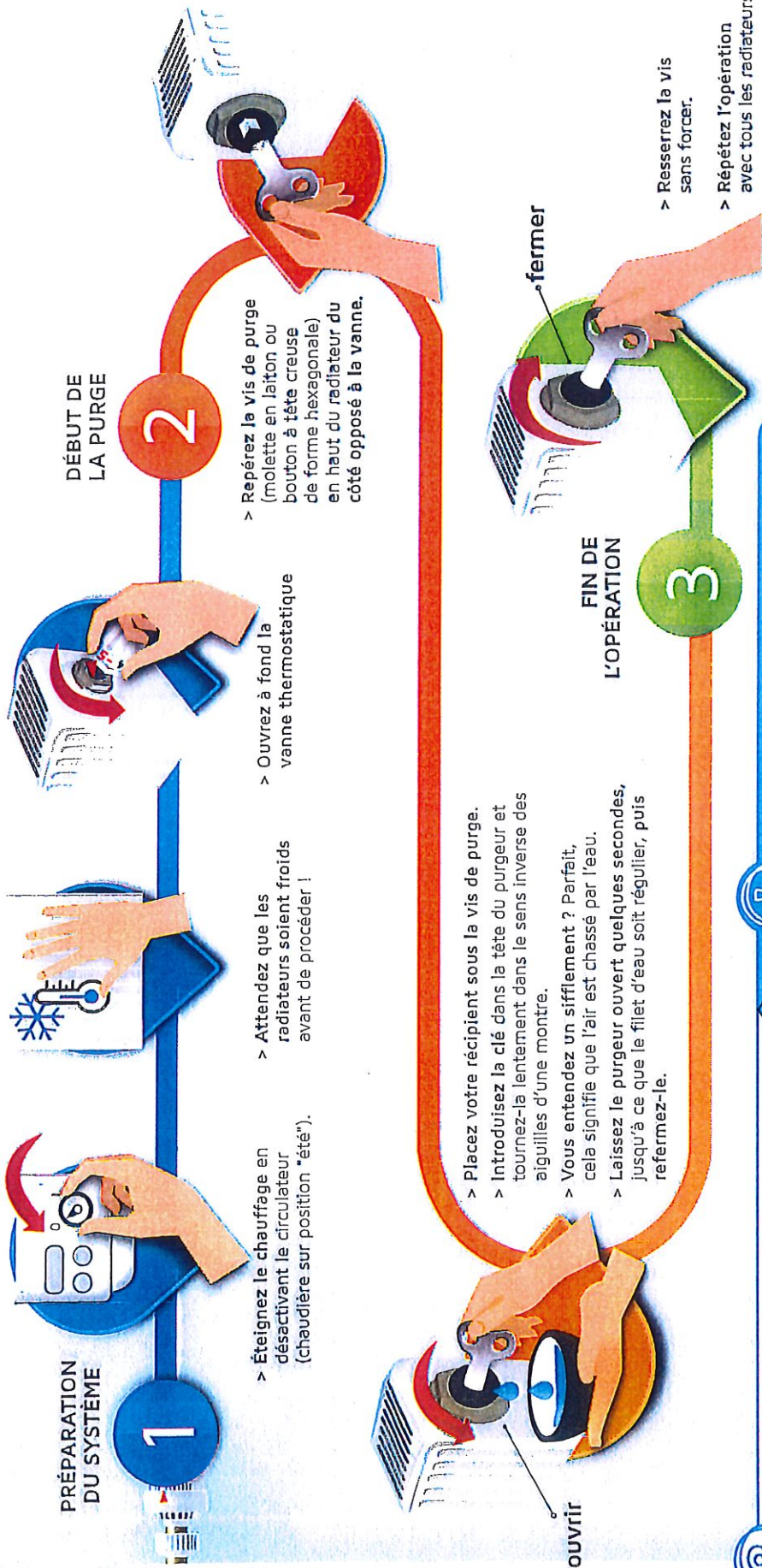


## PENSEZ EN LUMENS...

Le lumen est l'unité de mesure du flux lumineux. Le nombre de lumens est repris sur l'emballage.

# 5 Purger mon radiateur en 3 étapes

**PURGER VOS RADIATEURS ? Une bonne habitude à prendre !**  
Cette opération très simple est indispensable pour évacuer les bulles d'air et les boues qui empêchent le bon fonctionnement de votre système de chauffage.



## Purger mes radiateurs : en pratique

Quand ?

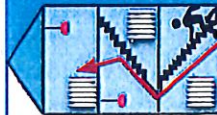


avant la remise en route de votre chaudière.



## Commencer en haut ou en bas ?

Si vous devez purger plusieurs radiateurs, commencez toujours par le bas et remontez progressivement jusqu'au dernier radiateur du circuit.



# energuide by sibelga



A quoi correspond une tonne de CO<sub>2</sub> ?

Comment calculer la consommation d'un appareil électrique ?



De quelle puissance électrique ai-je besoin pour mon logement ?



Quels sont les avantages des isolants naturels ?



Quelle est la consommation d'une voiture électrique ?

## Une réponse claire à vos questions sur l'énergie à Bruxelles

Ces quelques pages vous ont intéressés ?  
Vous en voulez encore ?

Rendez-vous sur [energuide.be](http://energuide.be)

Vous y trouverez :

- > des conseils,
- > des témoignages,
- > des questions-réponses pratiques classées par catégories,
- > des articles sur la consommation des appareils électroménagers, l'isolation, les véhicules électriques, les constructions durables, le black-out, les panneaux solaires, les acteurs du marché de l'énergie...

Sans oublier notre magazine en ligne



by Sibelga



# Gestion des déchets

---



## DATES DES COLLECTES SÉLECTIVES EN PORTE-À-PORTE

AISEAU-PRESLES • ANDERLUES • ANDERLUES • CHAPELLE-LEZ-HERLAIMONT • CHÂTELET • COURCELLES FARCINIENNES • FLEURUS • FONTAINE-L'ÉVÊQUE • GERPINNES • HAM-SUR-HEURE/NALINNES • LES BONS VILLERS • MONTIGNY-LE-TILLEUL • PONT-À-CELLES

	JANVIER		FÉVRIER		MARS		AVRIL		MAI		JUIN		JUILLET		AOÛT		SEPTEMBRE		OCTOBRE		NOVEMBRE		DÉCEMBRE	
	V/P	PMC	V/P	PMC	V/P	PMC	V/P	PMC	V/P	PMC	V/P	PMC	V/P	PMC	V/P	PMC	V/P	PMC	V/P	PMC	V/P	PMC	V/P	PMC
AISEAU-PRESLES	22	8-22	19	5-19	18	4-18-30	15	15-29	13	13-27	10	10-24	8	8-22	5	5-19	2-30	2-16-30	28	14-28	25	9-25	23	9-23
ANDERLUES	5	5-19	2	2-16	1-29	1-15-29	26	12-26	24	10-24	21	7-21	19	5-19	16	2-16-30	13	13-27	11	11-25	8	8-22	6	6-20
CHAPELLE-LEZ-HERLAIMONT	22	8-22	19	5-19	18	4-18-30	15	15-29	13	13-27	10	10-24	8	8-22	5	5-19	2-30	2-16-30	28	14-28	25	9-25	23	9-23
COURCELLES 1	15	15-29	12	12-26	11	11-25	8	8-22	6	6-18	3	3-17	1-29	1-15-29	26	12-26	23	9-23	21	7-21	18	4-18	16	2-16-30
COURCELLES 2	16	2-16-30	13	13-27	12	12-26	9	9-23	7	7-21	4	4-18	2-30	2-16-30	27	13-27	24	10-24	22	8-22	19	5-19	17	3-17-31
COURCELLES 3	17	3-17-31	14	14-28	13	13-27	10	10-24	8	8-22	5	5-19	3-31	3-17-31	28	14-28	25	11-25	23	9-23	20	6-20	18	4-18
COURCELLES 4	18	4-18	15	1-15-29	14	14-28	11	11-25	11	11-23	6	6-20	4	4-18	1-29	1-17-29	26	12-26	24	10-24	21	7-21	19	5-19
FARCINIENNES	11	11-25	8	8-22	7	7-21	4	4-18	2-30	2-16-30	27	13-27	25	11-25	22	8-22	19	5-19	17	3-17-31	14	14-28	12	12-26
FONTAINE-L'ÉVÊQUE	3-31	3-17-31	28	14-28	27	13-27	24	10-24	22	8-22	19	5-19	17	3-17-31	14	14-28	11	11-25	9	9-23	6	6-20	4	4-18
GERPINNES	2-30	2-16-30	27	13-27	26	12-26	23	9-23	21	7-21	18	4-18	16	2-16-30	13	13-27	10	10-24	8	8-22	5	5-19	3-31	3-17-31
HAM-SUR-HEURE/NALINNES	29	15-29	26	12-26	25	11-25	22	8-22	18	6-18	17	3-17	15	1-15-29	12	12-26	9	9-23	7	7-21	4	4-18	2-30	2-16-30
LES BONS VILLERS	25	11-25	22	8-22	21	7-21	18	4-18	16	2-16-30	13	13-27	11	11-25	8	8-22	5	5-19	3-31	3-17-31	28	14-28	26	12-26
MONTIGNY-LE-TILLEUL	17	3-17-31	14	14-28	13	13-27	10	10-24	8	8-22	5	5-19	3-31	3-17-31	28	14-28	25	11-25	23	9-23	20	6-20	18	4-18
PONT-À-CELLES 1	23	9-23	20	6-20	19	5-19	16	2-16-30	14	14-28	11	11-25	9	9-23	6	6-20	3	3-17	1-29	1-15-29	26	12-26	24	10-24
PONT-À-CELLES 2	24	10-24	21	7-21	20	6-20	17	3-17	15	4-15-29	12	12-26	10	10-24	7	7-21	4	4-18	2-30	2-16-30	27	13-27	28	11-28
CHÂTELET 1	9	9-23	6	6-20	5	5-19	2-30	2-16-30	28	14-28	25	11-25	23	9-23	20	6-20	17	3-17	15	1-15-29	12	12-26	10	10-24
CHÂTELET 2	11	11-25	8	8-22	7	7-21	4	4-18	2-30	2-16-30	27	13-27	25	11-25	22	8-22	19	5-19	17	3-17-31	14	14-28	12	12-26
FLEURUS 1	8	8-22	5	5-19	4-30	4-18-30	29	15-29	27	13-27	24	10-24	22	8-22	19	5-19	16	2-16-30	14	14-28	9	9-25	9	9-23
FLEURUS 2	9	9-23	6	6-20	5	5-19	2-30	2-16-30	28	14-28	25	11-25	23	9-23	20	6-20	17	3-17	15	1-15-29	12	12-26	10	10-24
FLEURUS 3	12	12-26	9	9-23	8	8-22	5	5-19	3-31	3-17-31	28	14-28	26	12-26	23	9-23	20	6-20	18	4-18	15	2-15-29	13	13-27



### LES DATES DE COLLECTES, ÇA VOUS CONNAÎT!

Gratuit! Téléchargez l'application "RECYCLE!" via l'app store, play store ou windows store sur votre smartphone ou votre tablette et soyez toujours au

l'Intercommunale Tibi. Respectez les consignes de tri (voir page 23).

- Les PMC sont uniquement collectés en porte-à-porte.
- Consultez le site [www.tibi.be](http://www.tibi.be) pour savoir dans quelle section d'entité votre rue se situe

### Consultez bien les dates des collectes sur le tableau ci-dessus.

- Ne vous fiez plus à vos vieilles habitudes** de sortir vos déchets sélectifs à jour fixe, une fois par mois, comme par le passé! Nous passons maintenant plus souvent.
- Collectes de PMC: utilisez exclusivement des

Le ramassage des **SACS BLEUS PMC** a lieu **TOUTES LES 2 SEMAINES.**

Le ramassage des **PAPIERS-CARTONS** et du **VERRE TOUTES LES 4 SEMAINES.**

**Châtelet et Fleurus**, un réseau de bulles à remplace la collecte en porte-à-porte du **quais début 2022**

Dates en rouge : Collecte le samedi pour cause de jour férié.



## LE RÉCYPARC

Avenue de la Gare  
6238 Luttere

Ouvert du mardi au vendredi de 10h15 à 18h et  
le samedi de 9h15 à 17h30



## SERVICE D'ENLÈVEMENT

071/84.90.62 – 071/84.90.63

Enlèvement d'encombrants chaque dernier jeudi du mois.

Pour profiter de cette facilité, vous devez obligatoirement vous inscrire au minimum 7 jours à l'avance (au guichet, par mail ou par téléphone) et vous acquitter du paiement avant le passage de notre équipe.

Prix :

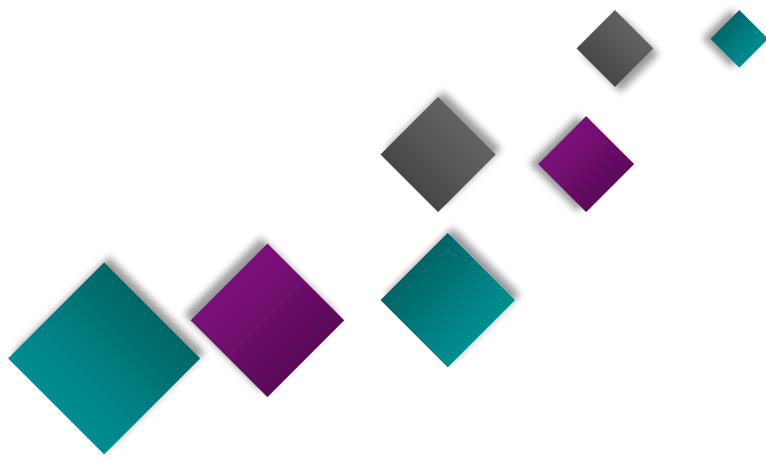
de 1 à 3 objets > 10 €

de 4 à 5 objets > 15 €

de 6 à 7 objets > 20 €

Les objets acceptés : les appareils électroménagers de grand format, le mobilier de grand format, les matelas, ...





Commune

Centre Public  
d'Action Sociale

Plan de Cohésion Sociale





## Votre commune

Place Communale, 22

6230 Pont-à-Celles

071/84.90.50

<https://www.pontacelles.be/>

### SERVICE POPULATION & ÉTRANGERS

Changement de domicile, Carte d'identité, Kids-ID, Passeport.

### SERVICE ETAT CIVIL & CIMETIÈRES

Naissance, mariage, cohabitation légale, décès, acquisition de la nationalité belge, recherches généalogiques, cimetières, dernières volontés.

### SERVICE PERMIS DE CONDUIRE

Demande, Obtention, Perte

### SERVICE CASIER JUDICIAIRE

Extrait de casier judiciaire, ...

### SERVICE URBANISME

Permis d'urbanisme, Permis de location, Prescriptions urbanistiques

### SERVICE ENVIRONNEMENT

Permis d'environnement, Développement naturel, Transition énergétique (Pollec 3)

### SERVICE ÉVÉNEMENTS

Location de salles, Maisons de village, Autorisations communales

### SERVICE TAXES

Poubelles, Logements inoccupés

### SERVICE JEUNESSE

Ecoute pour le jeune, informations sur des thématiques, accompagnement individuel, mouvements de jeunesse, ...

### SERVICE BIEN-ÊTRE ANIMAL

Stérilisation des chats errants





## Zone de police / secours

### SERVICE PRÉVENTION

071/37.79.39  
0476/89.78.41 - 0474/82.59.01

### SERVICE INCENDIE

Rue de la Tombe, 112  
6001 Marcinelle  
071/75.14.14 - Secours 100

### POLICE LOCALE

Chaussée de Charleroi, 60  
6220 Fleurus  
071/82.01.07

### COMMISSARIAT DE PONT-À-CELLES

Place Communale, 22  
6230 Pont-à-Celles  
071/84.99.30

### COMMISSARIAT DE LUTTRE

Rue Pestelin, 27  
6238 Luttre  
071/84.91.90



### CENTRE D'AIDE AUX VICTIMES

#### DE LA VILLE DE CHARLEROI

Rue Tumelaire, 80  
6000 Charleroi  
071/86.15.12 ou 13  
0479/48.36.12



## CPAS

Rue de la Liberté, 84  
6230 Pont-à-Celles  
071/84.93.00

### SERVICE SOCIAL GÉNÉRAL

Accueil de toutes les personnes souhaitant réaliser une demande d'aide ou avoir des renseignements.

### SERVICE DE MÉDIATION DE DETTES

Analyse des situations financières et endettement.

Négociation de plans de paiement auprès des créanciers.

Accompagnement social et budgétaire.

Médiation de dettes amiable et règlement collectif de dettes.

Prévention du surendettement: animations autour de la gestion budgétaire.

### SERVICE D'INSERTION SOCIO-PROFESSIONNELLE

Bilan socio professionnel

Aide à la recherche d'emploi (CV, lettre de motivation, ...) et/ou de formations

Définition de projet professionnel

Suivi des personnes engagées sous contrat article 60 §7

Suivi professionnel des bénéficiaires du revenu d'intégration sociale et bénéficiaires d'aides du CPAS

### SERVICE ÉNERGIE

Analyse de la facture

Demande d'intervention du Fonds Energie

Réalisation de bilan énergétique du logement

Mise en œuvre du plan d'action et de prévention en matière d'énergie

Participation à la commission locale pour l'énergie

Organisation d'un groupe énergie (une fois par mois)

### SERVICE D'AIDE AUX FAMILLES, AUX PERSONNES ÂGÉES ET HANDICAPÉES

Entretien normal des pièces habitées

Aide relationnelle (écoute, identification des difficultés, soutien, maintien de l'autonomie)

Aide sociale (accompagnement lors de démarches administratives et gestion du budget)

Rôle éducatif (soutien des familles dans leur rôle éducatif, conseil d'hygiène de vie,...)





## CPAS

Rue de la Liberté, 84  
6230 Pont-à-Celles  
071/84.93.00

### TITRES-SERVICES

Tous les particuliers peuvent bénéficier de ce service, aucune condition d'accès n'est requise ! Pour obtenir ces Titres services, nous vous accompagnons dans les démarches relatives à votre inscription auprès de l'entreprise Sodexo.

#### SERVICE DE REPAS À DOMICILE

Livraison de repas à domicile 7 jours sur 7 pour toute personne de l'entité.

#### SERVICE DE REPASSAGE

Repassage du linge des particuliers.

#### SERVICE COUTURE - RETOUCHE

Confection et mise à mesure de rideaux/tentures  
Raccourcir et rétrécir des vêtements.

#### LAVOIR SOCIAL

Laver et sécher votre linge, mais également le repasser (titres-services) si vous le souhaitez. Tournée de ramassage le lundi matin.

### LE PAC'STORE (MAGASIN SOCIAL)

Le magasin social vend des articles de seconde main tels que des vêtements (adultes, enfants/ bébés), Ces articles proviennent soit de dons soit d'articles mis en dépôt-vente. Pour effectuer des achats chez PàC'Store, vous devez impérativement être en possession d'une carte d'accès à demander auprès du CPAS.

#### SERVICE D'AIDE À LA MOBILITÉ

Transport de toute personne habitant l'entité, pour des rendez-vous médicaux, administratifs, pour faire des courses...

#### PERMANENCE PENSION

Locaux du CPAS (pensions du secteur privé uniquement)


Le 3ème jeudi du mois de 14h à 15h30

#### PERMANENCE POUR LES PERSONNES HANDICAPÉES

Le 3ème mercredi du mois de 9h à 11h30

#### INITIATIVE LOCALE D'ACCUEIL POUR LES RÉFUGIÉS POLITIQUES

Hébergement dans une maison communautaire et dans une maison familiale.





## Service du PCS

071/84.90.42

PCS@pontacelles.be

### ATELIERS ZÉRO DÉCHETS

Apprendre, en toute simplicité, des trucs et astuces sur le zéro déchet.

Proposition d'ateliers diversifiés; que ce soit la fabrication de cosmétiques, de produits ménagers ou d'objets pratiques du quotidien.

### ATELIERS CRÉATIFS

Le service du PCS réalise un travail de proximité, deux fois par mois, au sein des maisons de village et maisons de repos de l'entité. Il propose ainsi des animations ludiques, éducatives et culturelles telles que des ateliers cuisine, ateliers fabrication de bijoux, ...

### JOURNÉES THÉMATIQUES

Afin de favoriser les rencontres intergénérationnelles et interculturelles au travers d'activités ludiques, culturelles et éducatives, le service Plan de Cohésion Sociale organise notamment des journées sur les thèmes de la santé (Journée Santé Bien-être), de l'insertion socioprofessionnelle (Salon Objectif emploi) et du retissage des liens sociaux, intergénérationnels et interculturels (Tricotathlon).

### TRICOT-THÉS / CROCHET-CAFÉS

Le Tricot-thés/crochet-café est un projet citoyen qui s'inscrit dans le cadre des actions 'Animations intergénérationnelles' du PCS

### TRICOTATHLON

Le tricotathlon est un marathon de 12 heures dédié au tricot et au crochet dans un but humanitaire.

### TAXI SERVICE

Afin d'améliorer la mobilité des seniors et favoriser les rencontres intergénérationnelles, le Plan de Cohésion Sociale a mis en place un Taxi service. Le Taxi service est un service gratuit qui peut transporter les seniors de plus de 55 ans chaque jeudi matin au centre de Pont-à-Celles pour le marché hebdomadaire et pour chacune de nos activités.

### MOBITWIN, LA CENTRALE LOCALE DE MOBILITÉ

#### SOLIDAIRE

Les personnes ne disposant pas d'un véhicule personnel, et ayant difficilement accès aux autres possibilités de transport, pourront faire appel à l'équipe locale de chauffeurs bénévoles.

Pour bénéficier de ce service, vous devrez vous inscrire au préalable comme bénéficiaire de la centrale.

### ASSISTANCE ECOUTE FAMILIALE

blalala





# Aides hors CPAS



## Aides hors CPAS

### RESTOS DU CŒUR

Place Elie Delferrière, 6  
6000 Charleroi  
071/20.07.91 - 071/20.07.92  
secretariat.charleroi@restaurantducoeur.net

### AMO PAVILLON J

Rue du Chêne Brulé, 5  
6230 Pont-à-Celles  
0479/86.40.26 - 071/92.39.39  
Pavillonj@chu-charleroi.be  
Accueil et écoute des jeunes dans la plus stricte  
confiance, aide en cas de difficulté ou de  
problème d'ordre familial, social,  
scolaire, professionnel ou juridique.

### ALE

Place Communale, 22  
6230 Pont-à-Celles  
071/84.42.75  
info@alepontacelles.be  
Le bureau de l'ALE est à votre service pour obtenir  
de l'AIDE de PROXIMITÉ, dans le cadre de la  
réinsertion professionnelle.

### MAISON DE L'EMPLOI DE PONT-À-CELLES

Place Communale, 22  
6230 Pont-à-Celles  
071/84.99.00  
maisondelemploi.pontacelles@forem.be  
Lieu privilégié d'accueil, d'information et de  
conseil de proximité sur toutes les questions liées à  
l'emploi. Elle est le fruit d'un partenariat entre la  
commune, son CPAS et le FOREM.

### ATELIER PONT-À-CELLOIS (ATELIER PROTÉGÉ)

Rue Joseph Wauters 25  
6230 Pont-à-Celles

### CENTRE THÉRAPEUTIQUE DE LUTTRE

Rue d'Obaix, 18  
6238 Luttre  
071/84.64.04 - 0476/50.1966  
Le Centre Thérapeutique de Luttre est une structure  
ambulatoire qui, par une approche  
pluridisciplinaire, a pour but de rassembler des  
professionnels de la santé autour de la prise en  
charge de patients confrontés à des difficultés  
psychiques ou somatiques, et plus particulièrement  
dans les situations traumatiques, le burn-out ou les  
troubles alimentaires.





## Aides hors CPAS

### HÔPITAUX PROCHES

#### Hôpital Civil Marie Curie

Chaussée de Bruxelles, 140  
6041 Charleroi  
071/92.13.11

#### Grand Hôpital de Charleroi

[www.ghdc.be](http://www.ghdc.be)

Notre Dame, Saint-Joseph, Sainte-Thérèse, Reine Fabiola, IMTR, CPJ Charles-Albert Frère

071/10.20.20  
071/10.21.11

### MÉDECIN DE GARDE

Allo Santé  
071/33.33.33

Numéro de secteur :

11 Liberchies

15 Thiméon - Viesville

16 Lutte - Pont-à-Celles - Obaix - Buzet - Rosseignies

### PHARMACIES DE GARDE

[www.pharmacie.be](http://www.pharmacie.be)

Allo Santé  
071/33.33.33

Numéro de secteur :

11 Liberchies

15 Thiméon - Viesville

16 Lutte - Pont-à-Celles - Obaix - Buzet - Rosseignies

### CENTRE ANTIPOISONS

070/24.52.45  
[www.centreantipoisons.be](http://www.centreantipoisons.be)

### ODEUR DE GAZ

0800/87.087

### S.O.S. NATURE-ENVIRONNEMENT

Ce numéro peut être appelé d'urgence en cas de pollution constituant une menace grave pour un écosystème

070/23.30.01

### SWDE

Vous pouvez nous contacter si vous doutez de la qualité de votre eau de robinet, rencontrez des problèmes de facturation ou constatez une coupure (pour les abonnés de la SWDE).

087/87.87.87

[www.swde.be](http://www.swde.be)

### CROIX-ROUGE

105

[www.croix-rouge.be](http://www.croix-rouge.be)

### CHILD FOCUS

116 000

[www.childfocus.be](http://www.childfocus.be)

Violences conjugales

0800/30.030

[www.ecouteviolencesconjugales.be](http://www.ecouteviolencesconjugales.be)

### ÉCOUTE ENFANT

103

[www.103ecoute.be](http://www.103ecoute.be)

### VÉTAHOME (URGENCE - GARDE VÉTÉRINAIRE)

0497/55.22.55

[www.vetathome.be](http://www.vetathome.be)





Petite enfance

Ecole

Activités extra-scolaires







## Petite enfance

### CRÈCHE COMMUNALE

#### LA BERGERONNETTE

Place de Luttre, 21  
6238 Luttre  
071/84.21.02  
bergeronnette@skynet.be

### CRÈCHE COMMUNALE

#### LES JARDINETS

Place des Résistants, 8  
6230 Viesville  
071/35.79.13  
0478/78.52.28  
creche.lesjardnets@pontacelles.be

### CRÈCHE SUBVENTIONNÉE PAR L'ONE ET ORGANISÉE

#### PAR LE CPAS

##### L'île des enfants

Rue de l'Arsenal, 39  
6230 Pont-à-Celles  
071/84.75.84

### ACCUEILLANTES DE CPAS

#### Madame Valérie GILBERT

Rue de la Liberté, 84  
6230 Pont-à-Celles  
071/84.93.00

### ACCUEILLANTES INDÉPENDANTES, AGRÉES PAR L'ONE

#### Le coin des câlins

Rue du Village, 72  
6230 Obaix  
0479/68.70.39  
coindescalins@live.fr

#### A petits pas

Rue des Quatre Chemins, 26  
6230 Pont-à-Celles  
0494/59.83.05  
apetitspas.pac@gmail.com

#### Les Tibidous

Rue de l'Eglise, 112  
6230 Pont-à-Celles  
0478/02.58.75  
les-tibidous@hotmail.com

#### Les P'tits choux de Domi

Rue de la Liberté, 76  
6230 Pont-à-Celles  
0478/24.57.28  
cavillot.dominique@skynet.be

#### Morgane VANCOMPERNOLLE

Rue Navarre, 16  
6238 Liberchies  
0479/31.64.19

#### Carlota VINCKE

Rue d'Azebois, 160  
6230 Thiméon  
0488/36.52.76  
carlotavincke@hotmail.be

#### Laurie DEHEAN

Rue du Vieux Château, 6  
6230 Viesville  
0498/26.33.12.  
deheanlaurie@gmail.com





## Petite enfance

### CONSULTATIONS ET PERMANENCES ONE

#### **Thiméon**

Rue Abbé Offlain, 12  
6230 Thiméon  
071/37.71.37

#### **Viesville**

Place des Résistants, 2  
6230 Viesville  
071 35 88 54

#### **Obaix**

Rue du Village, 78  
6230 Obaix

#### **Peggy Jonckheere**

Rue de l'Eglise, 2  
6230 Pont-à-Celles  
0494/71.41.88

### AUTRES

L'ONE organise également des 'ateliers massage bébé', des 'séances d'information sur le portage bébé' ainsi que des 'consultations visuelles gratuites pour les enfants'."

### GARDES ENFANTS MALADES

#### **Allo Candy**

Rue Louis Breguet, 9  
6041 Gosselies  
071/45.03.33

[allo-candy@skynet.be](mailto:allo-candy@skynet.be)

#### **Aides et soins à domicile**

Rue de la Station, 17  
6540 Lobbes  
071/59.99.00

[sos.enfantmalade@fasd.be](mailto:sos.enfantmalade@fasd.be)

#### **ISPPC**

Rue de Gozée, 706  
6110 Montigny-le-Tilleul  
071/92.53.28 - 071/92.53.27

[pole.enfance.formations@chu-charleroi.be](mailto:pole.enfance.formations@chu-charleroi.be)

#### **Baby-sitting pour enfants handicapés – Les Cailloux du**

#### **petit poucet**

Avenue de la Crèche, 13  
6061 Montignies-sur-Sambre  
071/86.70.10



# Ecoles

## ÉCOLES COMMUNALES

### ÉCOLES MATERNELLES

#### **Ecole de Buzet**

Rue Paul Pastur, 33  
6230 Buzet  
071/84.62.96

#### **Ecole d'Hairiamont**

Rue d'Hairiamont, 12  
6230 Pont-à-Celles  
071/84.58.35

#### **Ecole de Luttre Saint-Nicolas**

Rue Saint-Nicolas, 10A  
6230 Luttre  
071/84.73.35

#### **Ecole de Liberchies**

Place de Liberchies, 1  
6230 Liberchies  
071/84.23.73

#### **Ecole des Lanciers**

Rue des Lanciers, 8  
6230 Viesville  
071/37.13.00

#### **Ecole Wolff**

Rue Wolff, 1  
6230 Viesville  
071/37.25.35

thierry.vandenbroeck@pontacelles.be

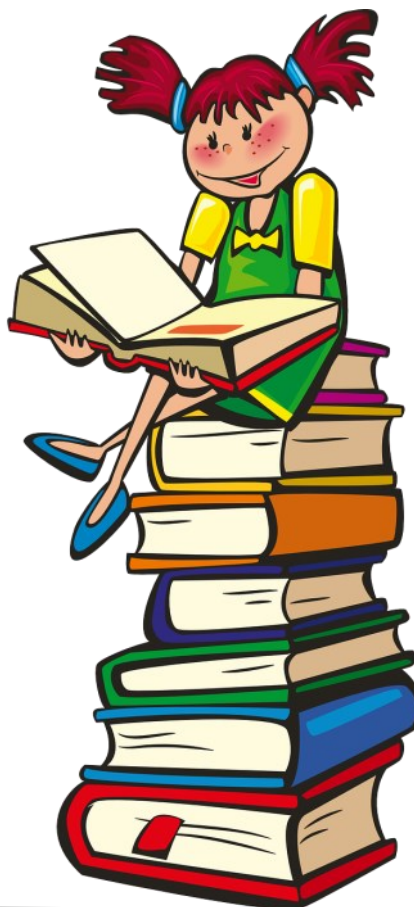
### ÉCOLES PRIMAIRES

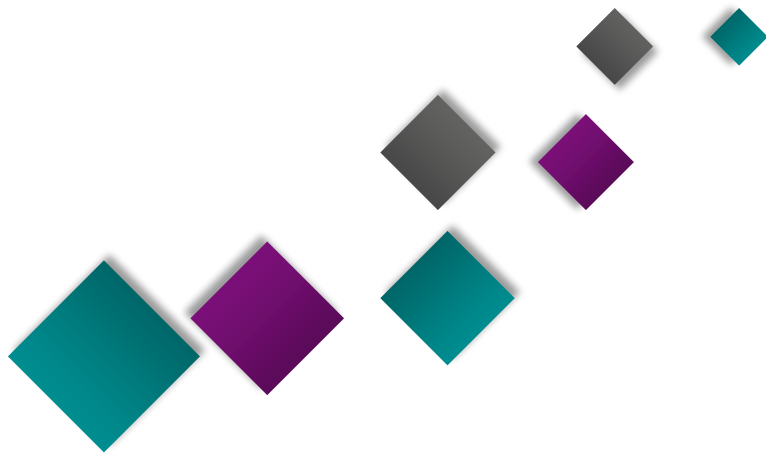
#### **Ecole de Viesville Résistants**

Place des Résistants, 10  
6230 Viesville  
071/34.06.86

#### **Ecole de Luttre Theys**

Rue Georges Theys, 15  
6230 Luttre  
071/84.39.49





## Ecoles

### ECOLES FONDAMENTALES MATERNELLES ET PRIMAIRES

#### **Ecole du Bois Renaud**

Rue R. Brigode, 22  
6230 Pont-à-Celles  
071/84.71.02

#### **Ecole d'Obaix**

Rue du Village, 78  
6230 Obaix  
071/84.46.51

#### **Ecole de Pont-à-Celles Centre**

Rue Célestin Freinet, 1  
6230 Pont-à-Celles  
071/84.24.65

#### **Ecole de Rosseignies**

Rue de Petit-Roelx, 25  
6230 Rosseignies  
067/87.83.60

#### **Ecole de Thiméon**

Place Fonds Nachez 10  
6230 Thimeon  
071/37.25.25

### ENSEIGNEMENT LIBRE

#### **Ecole Saint-François**

Rue du Village, 104  
6230 Obaix  
071/84.56.06

#### **Ecole Notre-Dame de Celle**

Rue de l'Eglise, 41  
6230 Pont-à-Celles  
071/84.47.12

### ATHÉNÉE ROYAL DE PONT-À-CELLES

Rue de l'Eglise, 107  
6230 Pont-à-Celles  
071/84.45.09

### ESPACE FORMATIONS

Rue de l'atelier central, 2  
6230 Pont-à-Celles  
071/84.70.00  
[secretariat@epsfontacelles.be](mailto:secretariat@epsfontacelles.be)





## Activités extra-scolaires

### PLAINE DE VACANCES COMMUNALE

Inscription : De préférence, en ligne via [www.pontacelles.be](http://www.pontacelles.be) rubrique Service aux citoyens/ enfance et jeunesse/plaine de vacances ou, à défaut, par téléphone au 071 84 90 78.

### ATELIERS RÉCRÉATIFS DU MERCREDI PM

071/84.90.78  
[accueilextrascollaire@pontacelles.be](mailto:accueilextrascollaire@pontacelles.be)

### ACADÉMIE DE MUSIQUE

071/82.04.20  
[academiemusique@fleurus.be](mailto:academiemusique@fleurus.be)

### DÉ, FILS ET DES AIGUILLES

Ateliers créatifs autour de la récup et la couture le mercredi, de 14h à 17h, pendant l'année scolaire.

Place de Liberchies  
6230 Liberchies  
0479/50.94.67  
[defilsetdesaiguilles@gmail.com](mailto:defilsetdesaiguilles@gmail.com)

### HARMONIE CELLIPONTOISE

Orchestre d'instruments à vent.  
Ecole du Centre - Rue Célestin Freinet, 1  
6230 Pont-à-Celles  
0496/96.83.07  
[delphine.moget@hotmail.com](mailto:delphine.moget@hotmail.com)

### ASSOCIATION DE DÉVELOPPEMENT CULTUREL, SPORTIF ET DE LOISIRS – ADSL

Organisation de cours et d'activités dans le domaine de l'expression corporelle et artistique.

Danse classique, modern jazz,  
bande dessinée ...  
0496/64.55.24  
[adcsk@skynet.be](mailto:adcsk@skynet.be)

### DELIPRO JEUNESSE

Délipro Jeunesse organise toute l'année des activités culturelles, créatives, d'éducation aux médias et à la citoyenneté.

071/84.62.12  
[info@deliprojeunesse.be](mailto:info@deliprojeunesse.be)

### CHORALE MIXTE « LA PORTE AUX CHANSONS »

Chorale pour adultes et enfants à partir de 6 ans.  
Ecole du Bois Renaud – Rue Brigode, 22  
6230 Pont-à-Celles  
0473/21.71.84  
[carinneertvelt@hotmail.com](mailto:carinneertvelt@hotmail.com)

### DÉFI-NATURE

Organisation de stages de découverte de la nature pendant les congés scolaires.  
071/84.24.74  
[contact@defi-nature.be](mailto:contact@defi-nature.be)

### DÉCOUVERTES A.S.B.L.

Événements culturels et sportifs pour enfants.

071/95.46.62 – 0475/57.90.73  
[bdpontacelles6238@gmail.com](mailto:bdpontacelles6238@gmail.com)

### GRANDEUR NATURE

Association de sensibilisation à la nature et à l'environnement.

071/84.50.83  
[grandeur.nature@skynet.be](mailto:grandeur.nature@skynet.be)

### ATELIER BUTTERFLY

Organisation de cours particuliers et de rattrapage scolaire.

071/84.08.66 – 0494/71.31.34  
[atelier.butterfly@hotmail.com](mailto:atelier.butterfly@hotmail.com)

### LA MALLE AUX MOTS

Organisation de stages de théâtre pour enfants et adolescents pendant l'année et pendant les vacances.

0487/55.59.85  
[zzt789@hotmail.com](mailto:zzt789@hotmail.com)



## Mouvements de jeunesse

### PATRO ST NICOLAS – ST PIERRE DE LUTTRE/ LIBERCHIES

Rue Saint Nicolas, 8  
6238 Luttre  
0471/84.44.03  
marjorie.mgt@hotmail.com

### PATRO SAINT HUBERT DE VIESVILLE

Rue des Brasseurs, 4  
6230, Viesville  
0479/60.35.37  
viesville@patro.be  
www.patroviesville.be



### PATRO SAINT MARTIN DE BUZET

Rue du Marais, 6  
6230 Buzet  
0497/65.68.63  
patrostmartinbuzet@gmail.com



### SCOUTS DE PONT-À-CELLES

Rue Célestin Freinet, 1  
6230 Pont-à-Celles  
0495/34.11.99  
unitescoutepac@gmail.com

### UNITÉ GUIDE SAINT JEAN-BAPTISTE DE PONT-À-CELLES

Parc du Prieuré  
6230 Pont-à-Celles  
0473/36.18.85  
staffdu.guidespac@gmail.com



Sport

Culture



## Sport

### HALL DES SPORTS

Avenue de la Gare, 12  
6238 Luttre  
halldessportspac@gmail.com  
071/84.47.47

### JEUNESSE SPORTIVE BASKET LUTTRE

Avenue de la Gare, 12  
6238 Luttre  
071/ 84.79.24  
0472/85.12.35  
yvonloriau@gmail.com

### CRAZY ORKS VOLLEY LUTTRE

Hall des sports de Pont-à-Celles  
Avenue de la Gare, 12  
6238 Luttre  
0472/37.41.97  
p.lavendy@scarlet.be

### A.S.B.L. FOOTBALL CLUB PONT-À-CELLES / BUZET

Terrain de Pont-à-Celles  
Rue Notre-Dame de Grâce  
6230 Pont-à-Celles  
071/84.20.66  
www.pacbuzet.be

### YOGA – THE HEALING HOUSE

Rue Reine Astrid, 15  
6230 Buzet  
0483/23.37.56  
eelboa@hotmail.com







## Sport Self Défense

### TAI-JITSU

Rue Célestin Freinet  
6230 Pont-à-Celles  
0495/51.17.54  
l.artdesedefendre@yahoo.fr  
www.ods.be

### TEAKWONDO – SONBAE

Ecole du Centre  
Rue C. Freinet  
6230 Pont-à-Celles  
0475/94.12.53

### TAEKWONDO JAE JHOO

Ecole Communale du Centre  
Chemin Célestin Freinet  
6230 Pont-à-Celles  
0477/38.22.23

### JUDO – KODOKAN VIESVILLOIS

0478/41.64.74  
elisejosiane@outlook.fr

### AÉRO KARATÉ DE PONT-À-CELLES

Avenue de la Gare, 12  
6238 Luttre  
0485/86.41.76  
sdelcambe@ymail.com  
sdelcambe.wixsite.com/aerokarate



**Sport**  
**Cyclisme – V.T.T.**  
**Danse**  
**Équitation**  
**Tennis de table**

**CYCLO-CLUB DE PONT-À-CELLES**

Le Phare - Rue des Ecoles, 12  
6230 Pont-à-Celles  
071/84.47.82  
francoise.lalieux@hotmail.com

**WWW.CYCLOCLUB-PAC.BE LES GEMINIBIKERS ASBL –  
CLUB VTT DE PONT-À-CELLES**

Avenue de la Gare, 12  
6238 Luttre  
0476/82.06.00  
info@lesgeminibikers.be  
www.lesgeminibikers.be

**HARAS D'HAIRIAMONT – LES ÉCURIES DES BONHEURE**

Rue Quewée, 32  
6230 Pont-à-Celles  
0478/84.96.47  
nicolas.bonheure@gmail.com

**EQUIBULLE**

Méthode d'équitation naturelle  
Lieu de rencontre avec les chevaux où l'on enseigne les  
notions de base en éthologie, soins aux chevaux, travail  
à pied et en longe, voltige et balades.  
Année scolaire et périodes de vacances.  
0497/40.32.22  
equibulle@gmail.com

**CENTRE ÉQUESTRE DES GRANDS SARTS**

Rue des Grands Sarts, 32  
6230 Viesville  
0478/72.28.38  
ghislaindemeeus@hotmail.be



**DANCES'S PASSION**

Rue de l'Eglise, 154  
6230 Pont-à-Celles  
0476/50.22.65  
ecole@dancespassion.be  
www.dancespassion.be

**COURS DE DANSE ORGANISÉS PAR L'A.D.C.S.I**

École communale, rue G.Theys  
6230 Luttre.  
0496/64.55.24

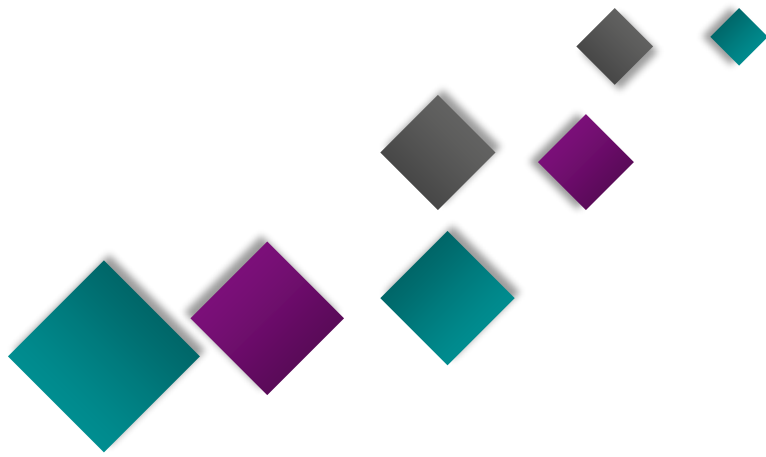


**CTT FAMILIA LUTTRE (TENNIS DE TABLE)**

Rue Saint Nicolas, 4  
6238 Luttre  
0474/81.73.48

**CLUB PONGISTE DE LUTTRE**

Rue Saint-Antoine, 84  
6230 Pont-à-Celles  
0473/48.46.41



## Culture

### Les bibliothèques communales

### Sites naturels et promenades

### Le centre culturel

#### THÉÂTRE

Rue Larmoulin, 11  
6230 Pont-à-Celles.  
0478/65.91.92

[www.cabotandco.be](http://www.cabotandco.be) ou [productions@cabotandco.be](mailto:productions@cabotandco.be)

#### MUSÉE DE LIBERCHIES

Place de Liberchies, 5  
6238 Liberchies  
071/84.05.67

#### BIBLIOTHÈQUE COMMUNALE DE PONT-À-CELLES

6230 Pont-à-Celles  
071/84.79.74

#### BIBLIOTHÈQUE COMMUNALE D'OBAIX

Rue du Village, 78  
6230 Obaix  
071/84.46.51

#### BIBLIOTHÈQUE COMMUNALE DE THIMÉON

Ruelle Maka, 1A  
6230 Thiméon  
071/34.32.87

#### LE BOIS DES MANANTS À VIESVILLE

Agent des forêts du SPW : 0477/78.14.47  
La réserve naturelle agréée de Viesville  
071/34.29.70  
[colignonpierre@hotmail.com](mailto:colignonpierre@hotmail.com)  
071/45.43.46  
[j.sedek@tele2allin.be](mailto:j.sedek@tele2allin.be)

#### LES SENTIERS DE PROMENADE BALISÉS PAR L'ASBL

##### « VIESVILLE VERT ET VIVANT »

071/37.27.60

L'étang de Launoy à Pont-à-Celles  
Parking face à la station-service Q8

#### LE CENTRE CULTUREL DE PONT-À-CELLES

Place de Liberchies, 5-7  
6238 Liberchies  
071/84.05.67

[ccpac.be](http://ccpac.be)  
[info@ccpac.be](mailto:info@ccpac.be)  
[Jam@Liberchies](mailto:Jam@Liberchies)

*Théâtre (cours et saison)*  
*Féeries de Noël*

*Les Apéros du CcPAC*

*Cours de danse (Swing@Liberchies)*

*Journée de la Pomme*

*Festival Django@Liberchies*

*Regards de femmes*

*Soutien aux opérateurs (FestiBD, gratifieria, folklore local)*

#### ATELIERS DE RÉCUP

Stages pour enfants  
Rue du Pont, 6  
6230 Pont-à-Celles





# Transports



## SENEFFE

**Ligne 23 : Manage Gare - Familleureux (+Gare) - La Louvière – Manage Gare**

Manage - **Familleureux** - Besonrieux - Bois-D'haine - La Croyere - La Louvière - Jolimont - Fayt-Lez-Manage - Manage

**Ligne 36 : Seneffe - Manage - Haine-St-P. - La Louvière - Tivoli**

**Seneffe** - Manage - Fayt-Lez-Manage - Jolimont - Haine-St-Pierre - La Louvière - La Croyere - Bois-D'Haine

**Ligne 71 : Feluy Gare - Soignies Hôpital**

**Feluy** - Ecaussinnes - Naast - Soignies

**Ligne 72 : Manage Gare - Seneffe Centre - Arquennes – Nivelles Gare**

Manage - **Seneffe** - **Feluy** - **Arquennes** - Nivelles

**Ligne 74 : Feluy Place - Arquennes - Nivelles Gare**

**Feluy** - **Arquennes** - Nivelles

## PONT-À-CELLES

**Ligne 50 : Charleroi Beaux-Arts - Luttre Gare**

Charleroi - Lodelinsart - Jumet - Gosselies - **Thiméon** - **Viesville** - **Luttre**

**Ligne 51 : Luttre Gare - Monceau-sur-Sambre**

**Luttre** - **Pont-à-Celles** - Gouy-Lez-Pieton - Trazegnies - Courcelles - Souvret - Goutroux - Monceau-sur-Sambre

**Ligne 64 : Gosselies - Pont-à-Celles - Obaix - Buzet - Rêves**

**Rêves** - Buzet - **Liberchies** - **Luttre** - **Thiméon** - Gosselies - Jumet

**Ligne 65 : Jumet - Pont-à-Celles**

**Pont-à-Celles** - **Luttre** - **Liberchies** - **Thiméon** - Gosselies - Jumet

**Ligne 66 : Frasnes-lez-Gosselies - Rêves - Pont-à-Celles**

**Luttre** - **Pont-à-Celles** - Obaix - Buzet - **Rêves** - **Frasnes-Lez-Gosselies**

**Ligne 167 : La Louvière - Luttre**

La Louvière - Jolimont - Fayt-Lez-Manage - La Hestre - Bellecourt - Chapelle-Lez-Herlaimont - Godarville - **Luttre**

## LES BONS VILLERS

**Ligne 64 : Gosselies - Pont-à-Celles - Obaix - Buzet - Rêves**

**Rêves** - Buzet - **Liberchies** - **Luttre** - **Thiméon** - Gosselies - Jumet

**Ligne 66 : Frasnes-lez-Gosselies - Rêves - Pont-à-Celles**

**Luttre** - **Pont-à-Celles** - Obaix - Buzet - **Rêves** - **Frasnes-Lez-Gosselies**

**Ligne 73 : Nivelles - Rêves - Fleurus**


Nivelles - Buzet - **Rêves** - **Frasnes-Lez-Gosselies** - Villers-Perwin - **Mellet** - Wangenies - Fleurus

**Ligne 366 : Genappe - Baisy-Thy**

**Rêves** - **Frasnes-Lez-Gosselies** - Sart-Dames-Avelines - Baisy-Thy - Houtain-le-Val - Loupoigne - Ways - Genappe

**LBV : Bonvibus Les Bons Villers**

Wayaux - **Mellet** - Villers-Perwin - **Frasnes-Lez-Gosselies** - **Rêves**





### GARE DE FAMILLEUREUX

Ligne 108 : La Louvière Centre - Binche

### GARE DE LUTTRE

Ligne 117 : Braine-le-Comte - Charleroi Sud

Ligne 124 : Bruxelles Midi - Charleroi Sud



### GARE DE MANAGE

Ligne 108 : La Louvière Centre - Binche

Ligne 117 : Braine-le-Comte - Charleroi Sud

### GARE DE NIVELLES

Ligne 124 : Bruxelles Midi - Charleroi Sud

### GARE DE CHARLEROI SUD

Ligne 117 : Braine-le-Comte - Charleroi Sud

Ligne 124 : Bruxelles Midi - Charleroi Sud

Ligne 130 : Charleroi Sud - Namur

Ligne 130a : Charleroi Sud - Erquelinnes

Ligne 132 : Charleroi Sud - Couvin

Ligne 140 : Charleroi Sud - Ottignies





**Les Jardins de Wallonie** S.R.L.  
agrée par la S.W.L. pour les communes de  
Les Bons Villiers  
Pont-à-Celles  
Senneffe